



KNIHOVNA VÁCLAVA HAVLA

DŮM U DRAHOMÍŘINA SLOUPU, LORETÁNSKÁ, PRAHA 1

RICARDO BOFILL / TALLER DE ARQUITECTURA, MAREK TICHÝ / TAK ARCHITECTS

Čtyřkřídlový objekt, vystavěný na konci 16. století je hodnotným zástupcem palácové architektury a současně typickou ukázkou pražské historické architektury. Původní renesanční stavba prošla celou řadou přestaveb a proměn – vrcholně barokními (interiéry při uliční fasádě jižního křídla), pozdně barokními a klasicistními úpravami (interiéry severního křídla), nástavbou východního křídla spojenou s dispozičními úpravami z roku 1870 a konečně rozsáhlou adaptací objektu ve dvacátých letech 20. století (schválený projekt v roce 1925), která doplnila severní (západní) křídlo o vestavbu podkroví do renesančního půdního prostoru, přinesla zvýšení východního křídla o třetí patro a zásadní zásahy do původních konstrukcí související s vytvořením centrálního schodiště. V rámci této stavební úpravy byly zčásti zazděny pavlače, doplněny obvodové konstrukce jižního křídla směrem do dvora a zbudována věž se schodištěm v jihovýchodní části domu, která byla reminiscencí na renesanční věž v protilehlé části vnitřního dvora.

Z výše uvedeného výčtu jasně vyplývá, že kromě dobově cenných stavebně-řemeslných detailů je objekt pozoruhodný především slohovou různorodostí, tak typickou pro pražskou architekturu. Objekt si zachoval v podstatné míře historické konstrukce z období renesance (klenby se štukovými detaily, záklopové stropy severního a východního – patrně i jižního – křídla, omítky,

portály), bezvýznamný rozhodně není velký podíl barokních konstrukcí (např. stropy patra jižního křídla, barokní schodiště v jižním křídle, krov nad jižním křídlem a podobně). Výplně okenních a dveřních otvorů pocházejí dnes vesměs ze druhé poloviny 19. století (s celkem ojedinělým výskytem barokních detailů) nebo jsou novodobé.

Při návrhu adaptace objektu související s jeho novým využitím – vytvoření kulturně-vzdělávací instituce: Knihovny Václava Havla, resp. obnovení rezidence v jižní části domu – byl proveden podrobný stavebně-historický průzkum s cílem popsat všechny detaily domu. Tento materiál se pak stal základem pro vlastní návrh stavebně-dispozičního uspořádání a také nových prvků architektury.

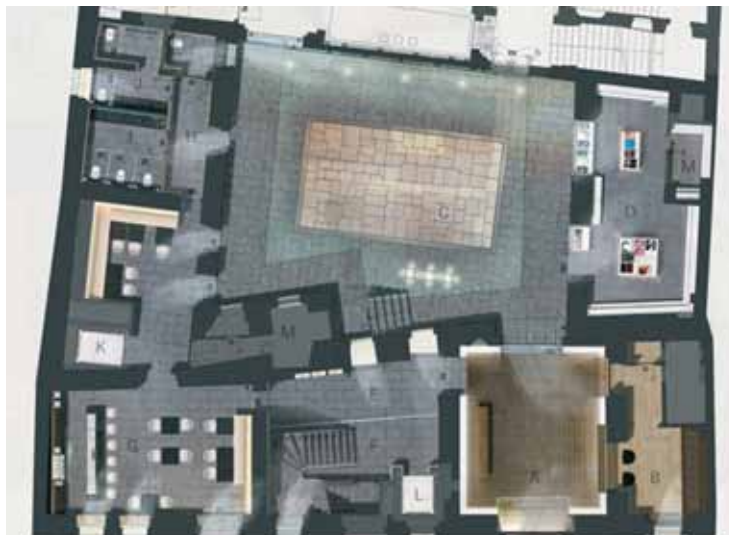
Architektonický přístup lze v krátkosti vystihnout tak, že úkolem bylo: v maximální míře respektovat památkovou podstatu objektu a rovněž autenticitu dochovaných originálních i dalších detailů, které dokládají proměnu objektu od renesance po počátek 20. století, vytvořit novou architektonickou stopu, která by se přičlenila k historickým vrstvám, pokud možno tak, že je nebude poškozovat esteticky ani fyzicky a naopak s nimi vytvoří nový organický celek.

Výrazové prostředky současných prvků jsou odlišné od historických postupů, návrh záměrně všechny nové části odděluje od původních konstrukcí, a to, jak bylo výše uvedeno, z důvodů výtvarných – jednotlivé

stavební etapy je třeba vnímat v kontextu, ale při zachování jejich integrity, ale také ryze praktických – dilatace mezi novými a staršími částmi umožní realizaci nových rozvodů, bez invaze do původních konstrukcí, které budou v případě pomyslného „odstrojení“ navrhovaných úprav nepoškozeny.

Dispoziční řešení lze popsat tak, že jižní křídlo směrem do ulice Úvoz nebude z hlediska užívání a dispozic výrazně změněno, ostatní části domu včetně vnitřního dvora pak budou upraveny pro provoz Knihovny Václava Havla. Do toho lze zahrnout její veřejnou i neveřejnou část, expozice, galerii, přednáškové prostory, kavárnu, obchod a volný výběr knih, resp. studovny, kanceláře, archivy a byty pro hostující lektory.

Samostatným fenoménem je pak úprava dvora, který se promění ve sklěněné atrium. Tento prvek není jen dalším z mnoha zasklení pražských dvorů, je ztělesněním myšlenky knihovny jako transparentního prostoru pro vzdělávání, setkávání a dialog.



S VÁCLAVEM HAVLEM

PŘIPRAVIL JULIUS MACHÁČEK

Mohl byste, pane prezidente, přiblížit poslání Knihovny Václava Havla, která byla založena již v roce 2004? Jak v současnosti působí a v jakých podmínkách?

Knihovna nesoucí mé jméno byla skutečně založena už před sedmi lety, ale ukázalo se, že fungování takové instituce v našich podmínkách není vůbec jednoduché. Je inspirována knihovnamy amerických prezidentů, ale středoevropská tradice je přece jen odlišná. Jejími zakladateli jsou moje žena Dagmar, Karel Schwarzenberg a Miloslav Petrušek. Po všech zkušenostech mám teď ale dojem, že se přece jen blýská na lepší časy. Jejím posláním není stavět mi nějaký pomník, ale shromažďovat, zveřejňovat a komentovat archiválie, knihy a dokumenty vztahující se k mé osobě a skrze ně, skrze můj životní osud a mou veřejnou činnost interpretovat společenské děje druhé poloviny dvacátého a počátku jedenadvacátého století. Má to být instituce na státu zcela nezávislá s programem archivně-badatelským, publikačním, výstavním i debatním. Měla by samozřejmě oslovovat občanskou společnost, spolupracovat s domácími i zahraničními institucemi, univerzitami a zajímat se o stav lidských práv ve světě. Mělo by to být ohnisko společenské sebereflexe, křižovatka informací a názorů i místo rozmanitých diskusí. Knihovna dnes sídlí a má badatelnu v Kateřinské ulici a pro veřejná setkávání a výstavy využívá prostory nad Café Montmartre v Řetězové ulici.

Knihovna získá pro rozvoj své činnosti silný impuls – v roce 2013 by se měla

přestěhovat, patrně i s vaší kanceláří, do zrekonstruovaného paláce na Loretánské náměstí. Jak se promění fungování Knihovny v novém prostředí?

Předseda Správní rady Zdeněk Bakala knihovně velkoryse nabídl část prostor v domě, který koupil v Loretánské ulici a který se chystá zrekonstruovat. Ten dům má velmi zajímavou historii, je však neudržovaný a zmrtvělý. Velmi bychom si přáli, aby ho knihovna spolu s dalšími institucemi oživily. Nový ředitel knihovny Martin Palouš se skutečně k předpokládanému termínu otevření nového sídla dost upíná a zcela správně předpokládá, že do nového sídla by se měla nastěhovat instituce sebevědomá, která ví, co chce, a která má společenské renomé.

Psal jsem před lety o vaší prezidentské pracovně na Hradě, poskytl jste mi rozhovor po dokončení rekonstrukce vaší vily v Dejvicích, časopisy se věnovaly také interiéru vaší kanceláře v Praze 1. Místa, kde žijete, kde pracujete, nesou kromě ducha, kterého jim vtiskujete, také pečeť práce výtečných architektů, designérů, výtvarníků. Jak jste, jistě ve shodě s investorem, dospěli právě k osobě Ricarda Bofilla?

Hlavní slovo ve výběru architekta měl samozřejmě majitel domu a investor. Já či knihovna, jsme-li dotázáni, dáváme různá doporučení. Ricardo Bofill je světoznámý renomovaný architekt, který Prahu dlouho a dobře zná, a myslím, že je to šťastná volba.

Ricardo Bofill pracuje na projektu rekonstrukce s českým architektem Markem Tichým. Měl jste na architektky nějaké specifické požadavky, konzultovali jste nejen dispoziční řešení, ale třeba i koncepci interiérů, jejich design, výtvarné řešení? Ve všech vašich prostorách vás například věrně „provází“ malíř Aleš Lamr.

Já jsem si celý dům před časem prošel a bývalý ředitel Knihovny specifikoval prostorové požadavky. Viděl jsem návrhy rekonstrukce a úprav a musím říct, že jsou velmi působivé. Víím, že někteří památkáři mají výhrady, považují to však za epizodu v nikdy nekončícím zvažování, co z minulosti zachovat, co změnit a kde ustoupit něčemu novému. Mám dojem, že si to všichni



uvědomují, a věřím, že společně najdou dobré řešení. Knihovna by tam fungovala podle mých nejlepších představ a její návštěvníci by se v ní cítili dobře. Máte pravdu, že mě provázejí výtvarníci, kteří jsou mi blízcí, například Aleš Lamr nebo Bořek Šípek, ale k takovým detailům jsme zatím nedospěli. Ostatně v domě U Drahomířina sloupy by měly sídlit i některé další instituce, měl by to být prostor mnoha funkcí, takže se všechno bude ještě vyvíjet a ujasňovat.

Architektura obecně, a zejména pak architektura hlavního města je trvale vaším zájmem. Můžete zhodnotit cestu, kterou Praha z hlediska architektury, kvality života prošla za poslední, řekněme porevoluční období? Co byste vzkázal architektům?

Musím po pravdě říct, že jsem dost zklamán. Ani ne tak prací architektů, jako způsobem rozhodování v hlavním městě. Neexistuje dlouhodobá vize čím chce Praha vlastně být, zda dopravní křižovatkou, nebo spíše univerzitním městem, a myslím, že se za posledních dvacet let napáchalo mnoho škod. Existují sice dobré příklady: Karlín, Tančící dům, centrum DOX, La Fabrika a další, ale mohlo jich být mnohem víc. Celkově ovládla Prahu banalita a konzumní developerství, za nimiž si lze jen těžko představit něco jiného než korupci. Mimochodem všiml jsem si jedné zajímavosti. Čas od času vidím – a nejen v Praze – dům, který je sám o sobě zajímavý a originální, který ale nemá žádný vztah ke svému okolí. Prostě tam tak trčí. Vypadá to, jako by architekti dokázali postavit dům, ale neuměli postavit ulici, natož čtvrť. Ale to jsme opět u vize města, u jeho sebedefinice a způsobech rozhodování.





S RICARDEM BOFILLEM A MARKEM TICHÝM
PŘIPRAVIL JULIUS MACHÁČEK



Palác U Drahomířina sloupu je poznamenán řadou stylů – od renesance a baroka až po přestavby ve 20.století. Nyní k nim přibude stavební etapa století jedenadvacátého? Máte při úpravách tohoto stylově tak různorodého domu nějaký záchytný bod, od kterého se odrážíte, kterého se z historického hlediska hodláte při rekonstrukci držet? Od čeho chcete dům očistit?

RB: Tento historický objekt se nachází v privilegovaném místě. Byl přistavován v různých obdobích a má zajímavý eklektický styl. Přestože jsme zcela zachovali fasádu objektu a náš přístup k projektu byl konzervativní, je to náš současný zásah, který potvrzuje, že starší části objektu mohou být obohaceny citlivou dostavbou. Nová funkce objektu vyžaduje lehkou konstrukci zastřešující nádvoří. Tento prvek, takřka neviditelný zvenčí, je moderním doplňkem tohoto objektu. Je velice vzdušný, aby nenarušil rovnováhu stylů celého domu.

MT: Dům U Drahomířina sloupu je typickou

ukázkou toho typu pražské historické architektury, která nese znaky mnoha historických období, která na stavbě zanechala svůj otisk. V Praze se jen zřídka vyprofiloval čistý dobový sloh, jak jej známe třeba z Itálie nebo Francie. Vznikly zde v mnoha případech unikátní srostlice slohových útvarů, kterými se dnes můžeme pyšnit. Dům, o kterém mluvíme, je typický právě tímto prorůstáním slohů, stavebních etap. Poslední větší stavební zásah, podle mne ne právě šťastný, zaznamenáváme z dvacátých, třicátých let minulého století, kdy zde vznikla rezidence prezidentského páru manželů Benešových. Mezi vším ale zůstává nejcennější renesanční podstata domu.

Samotné prostory Knihovny Václava Havla mají zaujmát v objektu zhruba třetinu celkové plochy. Jaká jsou specifika zadání pro tuto knihovnu a v čem jsou odlišná od zadání rekonstrukce zbývajících částí objektu?

RB: Knihovna presidenta Havla je hlavním prvkem projektu. I zde jsme zachovali původní stěny a půdorysné členění, přičemž jsme pomocí současného interiérového designu vytvořili daleko soukromější a intimnější prostředí.

MT: Je potřeba říci, že Knihovna Václava Havla nebude klasickou knihovnou, pouhým fondem bibliofilů a dobových písemností. Na tomto místě vyroste unikátní, moderní společensk a vzdělávací centrum jak pro širokou veřejnost tak pro veřejnost odbornou, vědeckou, badatelskou. O tom by však více řekl například ředitel knihovny Martin Palouš. Naším úkolem jako architektů je

vyprojektovat prostor pro živou, velice flexibilní instituci, místa pro vzdělávání i setkávání, kde budou vedle archivů, studoven a společenských prostor také multimediální sály, galerie, kavárna a rezidenční prostory. O těchto věcech v současné době diskutujeme, konzultujeme s experty i ze zahraničí a hledáme společně optimální dispoziční schéma. Přitom neoddělujeme součásti knihovny a zbytek budovy – tvoří samozřejmě jeden celek.

Ze studie je patrné, že 21. století se na rekonstrukci podepíše nejen soudobým výrazem, ale také materiály. Jak probíhala v tomto ohledu komunikace s pražskými památkáři?

RB: Měl jsem mnoho příležitostí pracovat na historických stavbách v Itálii, Francii a Španělsku a vždy jsem měl s památkovými úřady vynikající vztahy. Dosud byly naše vztahy s pražským památkovým úřadem výborné. Jsem přesvědčen, že architekti z pražského památkového úřadu dělají skvělou práci při ochraně a obnově pražského architektonického dědictví ve veřejném zájmu.

MT: S památkáři jsme od počátku v trvalém kontaktu a diskutujeme s nimi všechny kroky. Vytvořili jsme detailní pasportizaci objektu doplněnou řadou rozsáhlých průzkumů a výsledky systematicky promítáme do projektu. V rámci možností chceme do objektu co nejméně zasahovat a navíc přiznat výrazné dobové prvky, které jsou nositeli paměti místa – tak jsme si je s R. Bofillem definovali. S památkáři povedeme konzultace až do konce stavby a věřím, že udržíme konstruktivní pracovní vztah, který je aktuálně nastaven.

Vedle řady avantgardních, progresivních realizací soudobé architektury máte ve svém portfoliu mnoho rekonstrukcí, revitalizací a dostaveb architektury historické a to doslova po celém světě, a také v Praze. Atelier TAK má s rekonstrukcemi také řadu zkušeností. Jak by podle vašeho názoru měla být definována památková ochrana v historickém městě, jakým je například naše metropole ?

RB: Existují různé způsoby, jak přistupovat k ochraně historických objektů. Například



ve Francii se chrání pouze fasády. Itálie má dlouhou tradici ochrany historických objektů. Všechny školy architektury mají studijní obor ochrany historických objektů a dlouhou tradici v restaurování a památkové ochraně. V Římě bylo mnoho objektů postaveno v průběhu staletí v navazujících vrstvách. Takže tam existuje tendence zachovat co nejvíce historického zastavěného prostředí. Architekti se naučili oddělit jednotlivé historické vrstvy a současně nechat je žít vedle sebe. Projekt paláce „U Drahomířina sloupu“ je o něco lehčí. V tomto případě zůstane zachována větší část objektu, i když se změní jeho funkce.

MT: Zde bych možná doplnil, že ani tento dům nechceme při vši pietě k historickému odkazu zakonzervovat, musíme jej přizpůsobit nové funkci. Z hlediska architektury samotné bude nejdůležitější zastřešení nádvoří transparentním skleněným stropem, jak o tom již hovořil architekt Bofill. Použijeme elektrochromatické sklo, u kterého lze upravovat průstup světla v závislosti na intenzitě denního světla. Vznikne tak architektonicky i funkčně čistý prvek bez nutnosti osazovat zasklení jakýmkoliv dalším zastíňovacím systémem. S ohledem na historický charakter budovy bude celá konstrukce ukotven tak, aby nenarušila historické části a byla v budoucnu demontovatelná bez vlivu na stavební podstatu celého domu. Strop nebude v kontextu s okolím nijak patrný – ověřili jsme, že viditelný bude z části pouze z Petřínské rozhledny.

Na jedné z tiskových konferencí v Praze jste prohlásil, pane Bofille, že si přejete, aby nová architektura našeho hlavního města nebyla studená, aby byla „pražská“.

Co jste tím myslel?

RB: Praha má nevídané architektonické dědictví. Ale z města by se nemělo stát muzeum. Čeští architekti prokázali obzvláště citlivý a pečlivý přístup k zásahům do architektury v historickém městě. Jsem přesvědčen, že budou vědět, kdy a jak provádět konzervační a restaurační práce a kdy doplnit zástavbu architekturou soudobou. To je také důvod proč na tomto projektu spolupracujeme s architektem, který má tento druh senzitivity.

Co vás nejvíce zaujalo na projektování Knihovny Václava Havla? Máte v Praze své další pracovní plány?

RB: Musím říci, že pracovat pro prezidenta Havla je mi ctí. Navíc náš klient, pan Bakala, je citlivý a inteligentní člověk. Naše spolupráce s Markem Tichým a jeho týmem je vynikající. Pracoval jsem v Praze již předtím, a doufám, že budu mít příležitost spolupracovat i na dalších nových projektech v tomto městě, které miluji.

Jak probíhá spolupráce českých a španělských architektů?

MT: Spolupráce našeho ateliéru TAK s kanceláří Richarda Bofilla byla zprostředkována investorem celé akce. Ten hledal formou vlastního výběrového řízení českého partnera k Bofillovu týmu. Uspěli jsme patrně proto, že máme za sebou řadu velkých i menších

rekonstrukcí historických objektů, zejména v Praze. Spolupráce obou týmů funguje nad očekávání. Zjistili jsme, že naše kanceláře mají řadu shodných rysů – od způsobu myšlení, chápání architektury až po velice podobné metody práce, schéma řízení. Je pro nás rozhodně přínosné spolupracovat s takovou osobností, jakou Ricardo Bofill je a to nejen z hlediska profesního, ale i lidského. Jeho laskavý nadhled a trpělivý odstup od problémů bychom se zejména tady, v Čechách, měli učit.





English Václav Havel Library, Prague 1 Apart from historically valuable building and craft details, the building is especially remarkable by its stylistic diversity, which is typical for Prague's architecture. When designing an adaptation of a building to its new use as a cultural and educational institution - the Václav Havel Library - as well as restoration of a residence in the south part of the building, the detailed building and historical research describing all the details of the building was conducted. Expression means of contemporary elements are different from historical practice and the design separates deliberately all new parts from the original structures not only for artistic reasons mentioned above - each construction phase should be perceived in context while maintaining their integrity, but also for purely practical reasons - dilation between new and older parts enables the implementation of new distribution systems, which will remain intact in case of possible dismantling of the designed modifications .

The layout can be described in the following way: the south wing towards the street Úvoz will be used as a residence, other parts of the building including the inner courtyard will be adapted for operation of the Václav Havel Library. It shall include the public and private parts, exhibitions, gallery, lecture rooms, cafeteria, shop and free choice of books as well as study rooms, offices, archives and apartments for visiting lecturers. The arrangement of the court, which will be turned into a glass atrium, is a separate phenomenon.

