



Kuchyně Poggenpohl má převážně vysoký lesk, spotřebiče jsou značky Gaggenau. Bílou a bělený dub tu doplňuje kov. Atypický bar je vyrobený na zakázku a obložený lakovaným sklem.

Kde by se mohlo líbit andělům

Tříčlenná rodina byla ráda, že získala bydlení v podkroví. Časem však uživatelé zjistili, že byt je sice pěkný, ale nepříliš funkční. Obrátili se proto na architekty a začala rekonstrukce.





Hlavní obytný prostor se schodištěm. Strop v tomto prostoru je opatřen benátským štukem. Podlahu i nábytek z běleného dubu doplňuje vysoký lesk dalších povrchů.

Původní bytová jednotka 3 + k. k. měla sice menší vestavěnou galerii, ale při dispozičním řešení, které neřešilo zkosené stropy, bylo její využití velmi omezené. Nevhodně umístěné vnitřní schodiště, vedoucí na galerii, už tak stísněný prostor rozbilo, celek působil chaoticky. „Požadavek zněl na celkovou rekonstrukci,“ vysvětluje architektka Klára Fischerová, „kromě toho, že majitelům nevyhovovalo funkční uspořádání prostoru, nebyli spokojeni ani s jeho estetickým vzhledem.“ Ateliér se proto soustředil na nové využití celého prostoru a designově řešený vysoký komfort.

NEJDŘÍV DISPOZICE

Dosud nevyužívaná galerie byla i s přístupovým schodištěm zrušena. Na jejím místě vzniklo přes celou šířku bytu vestavěné patro s upravenými výškovými poměry. V takto upraveném prostoru mohla vzniknout nová ložnice s vlastním hygie-

nickým zázemím, které bylo vybudováno v místě původního nevyužívaného WC. K dispozici jsou tedy nyní dvě koupelny, obě mají podlahové topné rohože. Schodiště dostalo jinou polohu, mezi kuchyňskou a obytnou částí hlavní obytné plochy tak vznikl nenásilný optický předěl. Změněno bylo i umístění střešních oken a jejich velikost, protože stávající řešení nezajišťovalo dostatečné osvětlení místnosti.

Jediná nová zděná příčka v koupelně přinesla malý oříšek v podobě kotle, který se musel vejít do úzkého prostoru. Zdilo se proto ve dvou etapách, polovina včetně obložení se udělala před instalací kotle, zbytek až poté.

Se zásadními zásahy souvisely i další drobné úpravy ve stávajících konstrukcích, navazujících na změněnou dispozici. Vzniklo potřebné místo a různé niky pro ukládání, se kterým byly v původním řešení problémy. Na místě původního skladu na galerii je například systematicky řešená velkorysá šatna.





— Inzerce —

Lehounké skleněné schodiště vyrobila na zakázku firma Empate.

PROKLIMA





Rekonstrukce: Architektonická a inženýrská kancelář TaK

Spolupráce: Ing. arch. Marek Tichý,
Ing. arch. Klára Fischerová,
Ing. arch. Jana Příbylová, Ing. Radek Zálaha

Ateliér založila v roce 2002 skupina architektů a stavebních inženýrů, která spolupracovala již od 90. let minulého století. Soustřeďují se zejména na individuální přístup, komplexní vnímání a pochopení projektu, vhodné zasazení do dané lokality a kultury. Hlavní prioritou není jen kvalita architektonického a projektového řešení, ale také oboustranné uspokojení ze spolupráce mezi klientem a ateliérem.

Kancelář má za sebou celou řadu realizací, od projektů rezidenčních přes komerční, administrativní až po industriální stavby.

T a K

Tichý & Kolářová s. r. o.
Hollarovo náměstí 2, Praha 3 – Vinohrady
www.tak2000.cz



Dominantou centrálního obytného prostoru se bezesporu stalo nové schodiště vedoucí do vestavěného patra. „Návrh schodiště prošel dlouhým vývojem,“ říká architektka Fischerová, „průběžně byly zvažovány různé varianty: Dřevěné lomenicové schodiště, celokovové zalamované schodiště a podobně, ale postupně jsme je shodně s investorkou všechny zavrhnuly.“ Nakonec bylo velmi šťastně vybráno odlehčené skleněné schodiště s nerezovou nosnou konstrukcí. Jednotlivé stupně jsou zhotoveny z vrstveného čirého skla typu Diamant, což je extra čiré sklo bez zeleného odstínu. Nosná konstrukce z nerezových prvků kombinuje příhradové nosníky a zavěšení jednotlivých stupňů k pomocné ocelové konstrukci skryté v podhledu. Tímto řešením získala celá konstrukce maximální subtilnost.

JAK SE DĚLÁ LUXUS

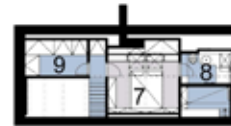
V celkovém vyznění jde dnešní byt svým způsobem hodně proti původnímu řešení. Různobarevnost vystřídala sjednocení a prosvětlení, úložné prostory byly vyřešeny zásadně skrytě, aby jako viditelná součást interiéru zbytečně prostor nezatěžovaly.

Ateliér TaK navrhl ucelenou škálu materiálů, typů povrchů i barevné stupnice. Aby se vše dokonale opticky sjednotilo, rozsvítilo a propojilo, je byt vyřešen ve světlých odstínech od čistě bílé přes krémové až po světle hnědé tóny, v interiéru se střídají lesklé plochy (sklo, lakovaný nábytek, benátský štuk na konstrukcích vestavěného patra) s matnými (stěny, dřevěné podlahy, dlažby a obklady v koupelnách).

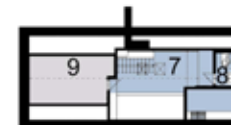




- Nový stav
- 1 - hlavní obytný prostor
 - 2 - kuchyňský kout
 - 3 - jídelní kout
 - 4 - dětský pokoj
 - 5 - koupelna
 - 6 - pracovna
 - 7 - ložnice
 - 8 - koupelna
 - 9 - úložný prostor



- Původní stav
- 1 - hlavní obytný prostor
 - 2 - kuchyňský kout
 - 4 - dětský pokoj
 - 5 - koupelna
 - 6 - ložnice
 - 7 - galerie
 - 8 - WC
 - 9 - sklad



Dolní, hlavní koupelna. Skříňka pod umyvadlem byla vyrobena na zakázku, v levé části je ukrytá pračka. Za zrcadlem je skryté nepřímé osvětlení. Baterie HansGrohe, design Phillipe Starck

— Inzerce —

Staňte se architektkou, splňte si *sen!*

Jste kreativní? Máte vkus? Milujete luxus?

Budte na chvíli architektkou. Navrhněte koupelnu z produktů značky RIHO, zrealizujte ji a pošlete fotografie své nové koupelny společně s dokladem o koupi produktů značky RIHO. Platnost soutěže 1. 7. - 31. 8. 2011.

Hlavní výhrou je kompletní vybavení Vaší koupelny produkty značky RIHO zdarma.

Více informací na www.riho.cz.

RIHO čistá kráska



www.riho.cz

RIHO specializuje se na výrobu akrylátových van, vnitřků, sprchových koutů, parotních brzd a koupelnové techniky.



Dětský pokoj, to je bělený dub, lesklá zelená a krémový matný lak. Tapeta u vestavěného patra od firmy Paráda



Pracovna

V celé bytové jednotce byla navržena jednotná třívrstvá dřevěná plovoucí podlaha, ale u vstupního místa není tento typ podlahoviny ideální. Řešením byl odolný broušený nerezový plech v jednom kuse, lepený přímo na podkladní OSB desky, který odpovídá duchu základní koncepce jednotné škály materiálů, neboť se vyskytuje i v ostatních částech bytu. Veškerý vestavěný nábytek byl rozvržen již ve fázi tvorby dispozic, je proto integrovanou součástí interiéru. Do detailu se od počátku pracovalo i s řešením technického vybavení. Pokud není rovnou skryto, jako například topná tělesa a samozřejmě veškeré rozvody, jsou jeho koncové prvky řešeny designově tak, aby se staly nedílnou částí interiéru a svým pojetím ho doplnily. Vyšlo to jak u jednotek klimatizace, které chladí byt v letních obdobích, tak u výpínačů a zásuvek z designové řady Nikobus.





Inzerce

RUUKKI
more with events

Svěřte svou střechu do naší ruukki

Kompletní střešní systémy Ruukki nyní za zvýhodněné ceny!

Navíc další sleva **až 10%** na krytinu při objednávce včetně originálního oplechování, doplňků a okapového systému

Tato akční nabídka se vztahuje na objednávky krytiny větší než 150 m². Platí od 15. 7. 2011 do odvolání.

50
LET GARANTOVANÁ
KVALITA

**FINSKÁ
KVALITA**

Více Informací na www.ruukkistrechy.cz



Horní koupelna s vybavením značky Duravit.



Horní ložnice s atypickým nábytkem včetně postele. Nábytek je podsvícen LED diodami. Dřevěná podlaha je ukončena skleněným pruhem, který propouští denní světlo do prostoru pod ložnicí.



Za samostatnou zmínku určitě stojí volba svítidel. „Návrh osvětlení považujeme za jeden ze zásadních prvků při tvorbě interiéru,“ potvrzuje architektka Fischerová: „Pro celou bytovou jednotku jsme použili sběrníkový systém Nikobus, který nám umožnil vytvoření řady světelných scén pro každý z prostorů a pro různé typy činností.“ Je tu nezávislé ovládání stmívání vybraných svítidel a systém majitelům kdykoliv podle potřeby nabízí změny koncepce osvětlení. Jednotlivá svítidla jsou vybrána především z kolekce firem DeltaLight a Esera.

PÁR SLOV O VYBAVENÍ

Podstatnou část nábytku v podkroví tvoří atypické kusy. Na zakázku jsou dělané police, skříně i kryty radiátorů, vše v provedení bělený dub, doplňuje je typový nábytek BoConcept a Decoland. V dětském pokoji se k dýze z běleného dubu přidala svěží zeleň ve vysokém lesku, její oby-

vatel velmi oceňuje vestavěné patro. V kuchyni byl pro pracovní desku a boky sestavy zvolen corian, bar je obložený sklem Lacobel, najdete tu i atypickou skříň s vestavěnými vinotékami. Corian je k vidění i v koupelně. Deska z tohoto materiálu má vtipně řešené prořezy pro osvětlení LED diodami, z corianu je i spodní police. V hlavní koupelně je velkoformátová dlažba Mirage kombinována s mozaikou, lázeň Aquasoul Offset doplňují značky loop & friends, Villeroy & Boch, a baterie HansGrohe navržené Phillipem Starckem. V horní koupelně je Starckův design zastoupen sanitou a skříňkou značky Duravit. Vyznění podařené rekonstrukce podkrovního bytu je zřejmě na první pohled: Interiér je střízlivý, ale není studený, je komfortní, ale není přeplněný. V bytě je tak krásně světlo, jasno a čisto, blízko nebe a oblaků, že by se tu mohlo líbit i andělům...

Vladimíra Storchová
Foto: Martin Zeman